



# QUEST FOR GROWTH

## MISE AU JOUR TRIMESTRIELLE AU 31 MARS 2019

**SCHÉMA DE PUBLICATION:**

25 avril 2019 17h40

Communiqué de presse disponible sur [www.questforgrowth.com](http://www.questforgrowth.com)

### Résultats

Au premier trimestre 2019, la valeur nette d'inventaire par action a augmenté de 4,9 %, à 7,47 €, contre 7,12 € au 31 décembre 2018. La société a réalisé un bénéfice de 5,8 millions € (+0,35 € par action ordinaire), à comparer avec une perte de 1,6 million € (-0,11 € par action ordinaire) au premier trimestre 2018.

À la fin du premier trimestre, le cours de l'action atteignait 5,78 €, contre 6,02 € à la fin de l'année dernière. Le cours a donc fléchi de 3,7 %, à contre-courant de la valeur nette d'inventaire en hausse. La décote du cours par rapport à la valeur nette d'inventaire a dès lors nettement augmenté, à 22,6 % au 31 mars 2019 (contre 15,5 % au 31 décembre 2018).

### Environnement de marché

Les marchés d'actions se sont re-dressés vigoureusement au premier trimestre. L'indice européen STOXX Europe 600 Net Return a augmenté de 13,0 % depuis le début de l'année. Les secteurs les plus en forme, avec des performances de plus de 20 %, étaient "Basic Resources" (matières de base) et "Retail" (vente au détail). Le STOXX Europe Small 200 Net Return Index a augmenté quant à lui de 13,1 %.

### Investissements dans des entreprises cotées

Le portefeuille d'actions cotées est resté à la traîne par rapport à l'évolution des marchés au premier trimestre. La performance brute estimée du portefeuille est d'environ 7 %. Ce retard s'explique surtout par une série d'actions en portefeuille qui se sont repliées dans un marché en hausse, telles que EVS (-14 %), Aures (-5 %), CFE (-5 %) et USU Software (-4 %). Parmi les valeurs qui se sont distinguées positivement, épingleons Akka Technologies (+35 %) et CEWE (+24 %).

Biocartis a été ajouté au portefeuille au mois de mars. Il s'agit d'une entreprise belge qui développe des produits de diagnostic moléculaire. Au 31 mars, cette action représentait environ 1 % des actifs. Après une nouvelle déception concernant les perspectives pour le premier semestre 2019, il a été décidé de se défaire de la petite position dans ForFarmers. Par ailleurs, les positions dans, notamment, Nedap, Steico, Aliaxis et SAP ont été étoffées. Les positions dans Melexis, Aures, Pharmagest, Norma, EVS et CEWE notamment ont été allégées.

### Investissements dans des entreprises non cotées

Sequana Medical, un des coinvestissements effectués par Quest for Growth avec le Capricorn Health-tech Fund, a levé 27,5 millions d'euros lors d'une entrée en bourse réussie en février. La majorité des actions Avanium que Quest for Growth détient sont soumises à un lock-up de 360 jours et sont évaluées dans le portefeuille, au 31 mars, en tenant compte d'une décote de 16,5 %, qui sera réduite chaque mois de 1,5 %. Le nombre limité d'actions qui ne relèvent pas du lock-up ont déjà été vendues et ne font plus partie du portefeuille au 31 mars 2019. Compte tenu du cours de bourse de l'action, l'opération a un impact positif sur la valeur nette d'inventaire de Quest for Growth.

### Investissements dans des fonds de capital-risque

Dans le Capricorn Health-tech Fund, la poursuite de la baisse du cours de Nexstim et de Mainstay a été compensée en grande partie par l'impact positif de l'entrée en bourse de Sequana Medical. Dans le Capricorn Health-tech Fund également, les actions de Sequana Medical qui ne sont pas soumises au lock-up ont été vendues, et on ne trouve plus en por-

tefeuille au 31 mars que les actions soumises à un lock-up de 360 jours. Capricorn ICT Arkiv a effectué un investissement de suivi dans Icometrix. Capricorn Sustainable Chemistry Fund a étoffé sa position dans DMC. Quant à LSP IV, ce fond a distribué un montant considérable provenant de l'investissement dans ArgenX.

### Perspectives

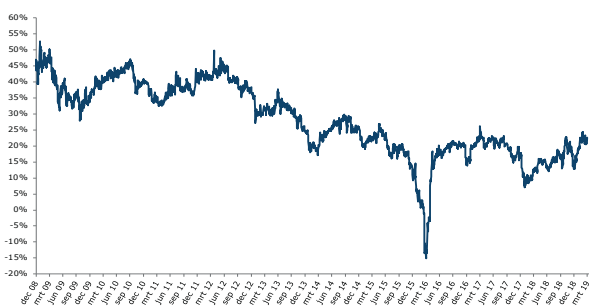
Les indicateurs économiques donnent une image mitigée, ce que les marchés interprètent comme une amélioration par rapport à une série de données négatives à la fin de l'année dernière. Le redressement rapide des bourses a permis au portefeuille de valeurs cotées de repartir à la hausse pour atteindre un rapport cours/bénéfice moyen attendu d'un peu plus de 16.

### VALORISATION DE QUEST FOR GROWTH

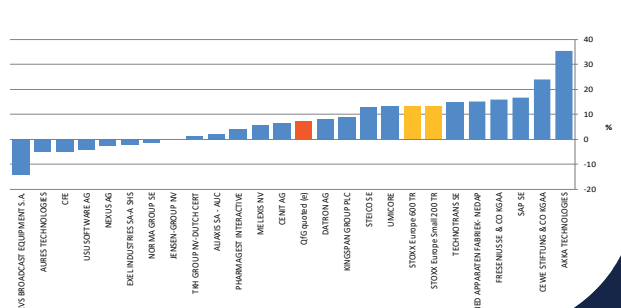
Cours Boursier	Valeur Nette d'Inventaire		
	31/03/2019	31/03/2019	28/02/2019
5,78 EUR	7,47 EUR	7,57 EUR	7,12 EUR
Nombres d'actions	16.774.226	16.774.226	16.774.226

Décote du cours par rapport à la valeur intrinsèque: 22,59%  
Source: Estimation par Capricorn Venture Partners SA

### DECOTE QUEST FOR GROWTH



### PERFORMANCE PAR ACTION DU PORTEFEUILLE COTE DEPUIS LE 31/12/2018



## RÉPARTITION DES ACTIFS FINANCIERS AU 31 MARS 2019

### Actions sociétés cotées

Sociétés	Secteur / Marché	Nombre d'actions	Différence par rapport au 31/12/2018	Devise	Cours de l'action	Valeur en €	En % de la Valeur Nette d'Inventaire
<b>Logiciel &amp; Services</b>							
AKKA TECHNOLOGIES	Euronext Paris	60.500	0	€	60,6000	3.666.300	2,93%
CENIT	Deutsche Börse	211.852	-13.628	€	14,2500	3.018.891	2,41%
CEWE STIFTUNG	Deutsche Börse	76.500	-12.500	€	77,2000	5.905.800	4,72%
SAP	Deutsche Börse	32.000	6.000	€	103,0000	3.296.000	2,63%
USU SOFTWARE	Deutsche Börse	104.028	-4.229	€	14,6000	1.518.809	1,21%
<b>Matériel Technologique</b>							
AURES TECHNOLOGIES	Euronext Paris	89.679	-25.233	€	27,8000	2.493.076	1,99%
EVS	Euronext Bruxelles	80.628	-20.000	€	20,1500	1.624.654	1,30%
NEDAP	Euronext Amsterdam	48.156	16.938	€	48,3000	2.325.935	1,86%
TKH GROUP	Euronext Amsterdam	135.601	0	€	42,0400	5.700.666	4,55%
<b>Semi-conducteurs</b>							
MELEXIS	Euronext Bruxelles	34.235	-16.400	€	53,9500	1.846.978	1,47%
<b>Equipement &amp; Services Médicaux</b>							
FRESENIUS	Deutsche Börse	80.000	-7.000	€	49,7600	3.980.800	3,18%
NEXUS	Deutsche Börse	119.197	0	€	23,7000	2.824.969	2,26%
PHARMAGEST Interactive	Euronext Paris	92.299	-13.534	€	54,1000	4.993.376	3,99%
SEQUANA (*)	Euronext Bruxelles	324.054	0	€	5,6446	1.829.155	1,46%
<b>Pharma &amp; biotech</b>							
BIOCARTIS	Euronext Bruxelles	115.000	115.000	€	11,4000	1.311.000	1,05%
<b>Electrique &amp; Ingénierie</b>							
CFE	Euronext Bruxelles	31.302	0	€	82,9000	2.594.936	2,07%
DATRON	Deutsche Börse	119.000	0	€	12,0000	1.428.000	1,14%
EXEL INDUSTRIES	Euronext Paris	21.500	0	€	65,4000	1.406.100	1,12%
JENSEN GROUP	Euronext Bruxelles	132.876	0	€	34,5000	4.584.222	3,66%
NORMA GROUP	Deutsche Börse	101.000	-4.700	€	43,2600	4.369.260	3,49%
TECHNOTRANS	Deutsche Börse	134.614	-7.500	€	28,2000	3.796.115	3,03%
<b>Matériaux</b>							
ALIAxis	Euronext Expert Market Bruxelles	155.132	20.000	€	19,0000	2.947.508	2,35%
KINGSPAN	Dublin	86.000	6.000	€	41,2600	3.548.360	2,83%
STEICO	Deutsche Börse	107.580	27.838	€	22,2000	2.388.276	1,91%
UMICORE	Euronext Bruxelles	48.000	0	€	39,5900	1.900.320	1,52%
(*) Les actions que Quest for Growth détient sont soumises à un lock-up de 365 jours et sont évaluées dans le portefeuille en tenant compte d'une décote de 18 %, qui sera réduite chaque mois de 1,5 %.						<b>75.299.506</b>	<b>60,12%</b>

### Actions sociétés non cotées

Sociétés	Secteur / Marché	Différence par rapport au 31/12/2018	Devise	Valeur en €	En % de la Valeur Nette d'Inventaire		
HALIODX	Pharma & Biotech		€	1.999.980	1,60%		
MIRACOR	Equipement & Services Médicaux		€	2.000.000	1,60%		
				<b>3.999.980</b>	<b>3,19%</b>		
<b>Co-investissements Capricorn Venture Funds</b>							
BLUEBEE	Logiciel & Services		€	500.070	0,40%		
C-LECTA	Matériaux		€	2.250.000	1,80%		
EPIGAN	Semi-conducteurs		€	394.518	0,31%		
FRX POLYMERS	Matériaux		\$	2.121.553	1,69%		
MIAA GUARD	Logiciel & Services		€	625.000	0,50%		
NGDATA	Logiciel & Services		€	675.102	0,54%		
SENSOLUS	Logiciel & Services		€	500.000	0,40%		
				<b>7.066.243</b>	<b>5,64%</b>		

## Investissements en fonds de capital risque

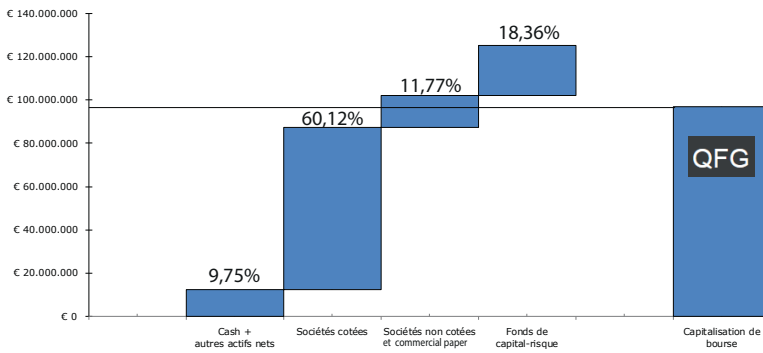
	Différence par rapport au 31/12/2018	Devise	Dernière évaluation au	Valeur en €	En % de la Valeur Nette d'Inventaire
<b>CAPRICORN VENTURE PARTNERS</b>					
CAPRICORN CLEANTECH FUND	-125.000	€	31/03/2019	1.511.543	1,21%
CAPRICORN HEALTH-TECH FUND	-	€	31/03/2019	7.507.873	5,99%
CAPRICORN ICT ARKIV	-	€	31/03/2019	7.949.666	6,35%
CAPRICORN SUSTAINABLE CHEMISTRY FUND	-	€	31/03/2019	3.997.079	3,19%
<b>AUTRES FONDS</b>					
CARLYLE EUROPE TECHNOLOGY PARTNERS II	-4.761	€	31/12/2018	334.236	0,27%
LIFE SCIENCES PARTNERS III	-	€	31/12/2018	373.000	0,30%
LIFE SCIENCES PARTNERS IV	-	€	31/12/2018	1.018.670	0,81%
SCHRODER VENTURES LSF II	-732.094	\$	31/12/2018	14.864	0,01%
VERTEX III	-	\$	31/12/2018	288.234	0,23%
				<b>22.995.166</b>	<b>18,36%</b>
<b>Total actifs financiers - actions</b>		€		<b>109.360.894</b>	<b>87,32%</b>
<b>Changements de valeur sociétés non cotées</b>		€		<b>-2.077.672</b>	<b>-1,66%</b>
<b>Total Actifs Financier - Actions après réductions de valeur</b>		€		<b>107.283.222</b>	<b>85,66%</b>

## Montants recevables sociétés non cotées

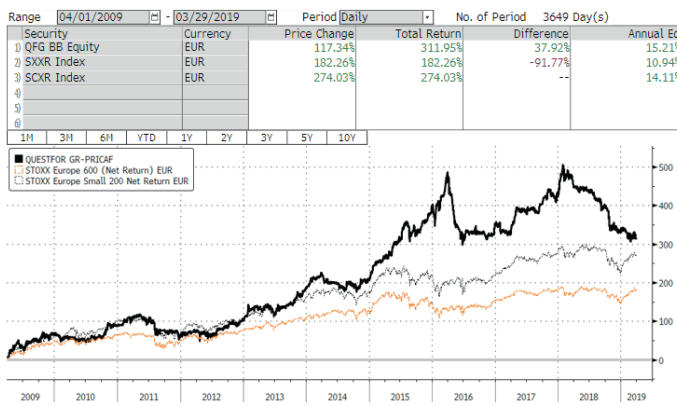
Sociétés	Valeur faciale en devises	Différence par rapport au 31/12/2018	Devise	Dernière évaluation au	Valeur en €	En % de la Valeur Nette d'Inventaire
<b>Leningen</b>						
BLUEBEE	375.000		€		375.000	0,30%
FRX POLYMERS	195.962		\$		174.421	0,14%
					<b>549.421</b>	<b>0,44%</b>
<b>Commercial paper</b>						
ETEXCO	1.500.000		€		1.499.894	1,20%
ETEXCO	1.200.000		€		1.199.915	0,96%
PURATOS	1.500.000		€		1.499.957	1,20%
PURATOS	1.000.000		€		999.970	0,80%
					<b>5.199.736</b>	<b>4,15%</b>
<b>Total actifs financiers - montants recevables</b>			€		<b>5.749.157</b>	<b>4,59%</b>
<b>Total actifs financiers</b>			€		<b>113.032.379</b>	<b>90,25%</b>
<b>Cash</b>			€		11.918.369	9,52%
<b>Autres actifs nets</b>			€		290.829	0,23%
<b>Quest for Growth - actions ordinaires</b>			€		-	0,00%
<b>Total Valeur Nette d'Inventaire</b>			€		<b>125.241.577</b>	<b>100,00%</b>



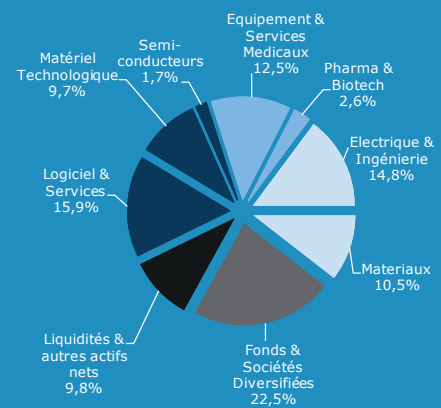
### COMPOSITION DE PORTEFEUILLE ET CAPITALISATION DE BOURSE AU 31 MARS 2019



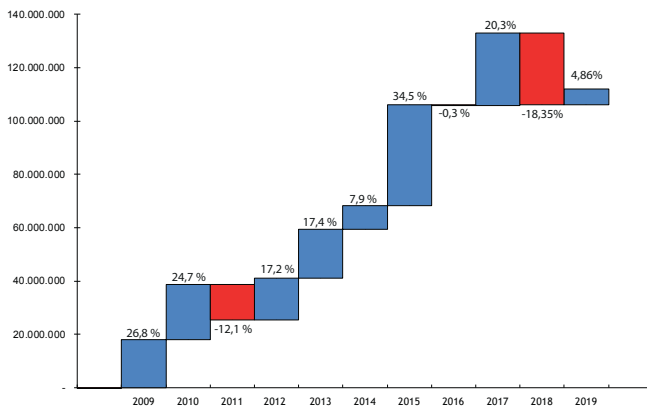
### RETURN PAR ACTION (DEPUIS LE 31/03/2009)



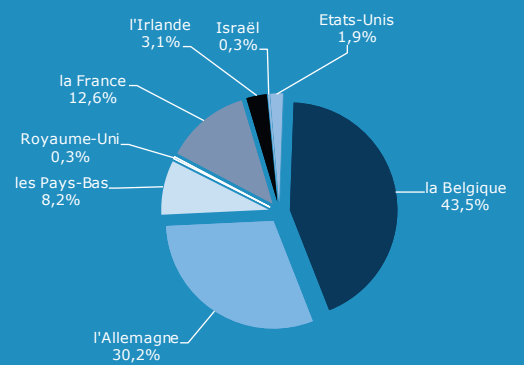
### REPARTITION SECTORIELLE



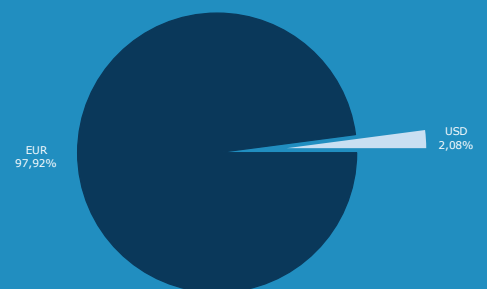
### QUEST FOR GROWTH: RESULTATS DU 1 JANVIER 2009 AU 31 MARS 2019



### REPARTITION GEOGRAPHIQUE



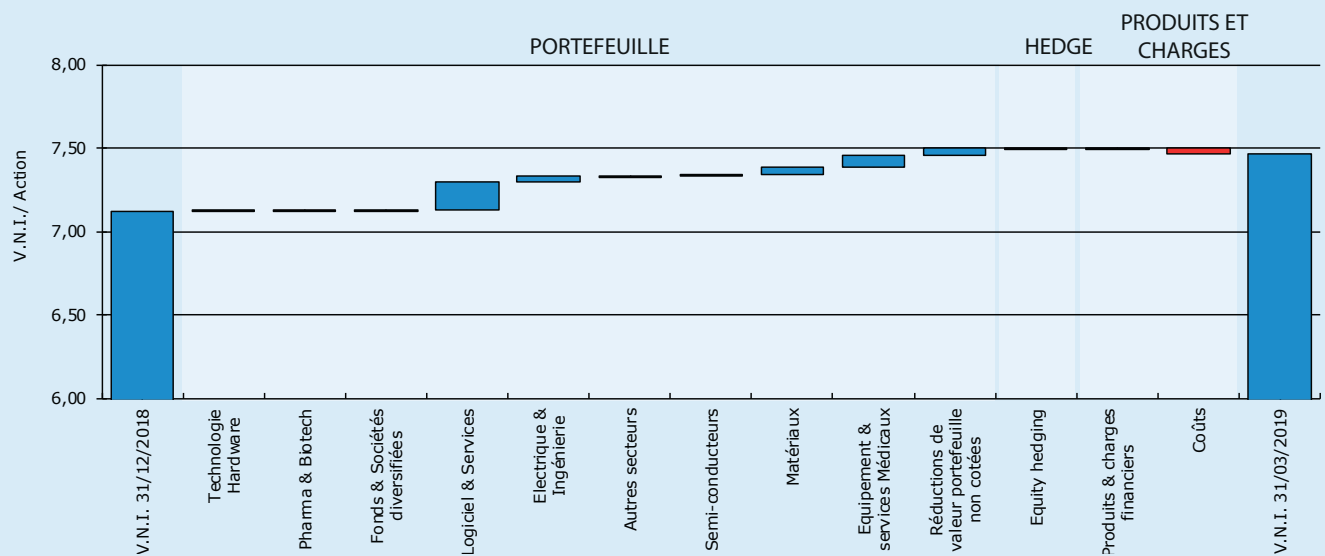
### REPARTITION MONETAIRE



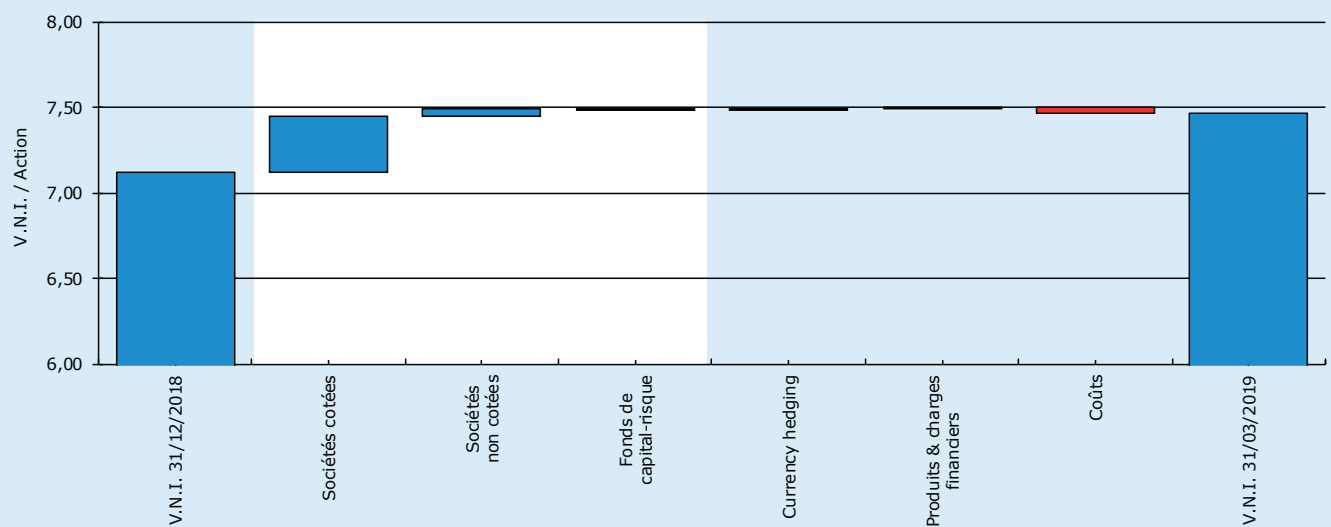
# CONTRIBUTION A LA V.N.I. PAR ACTION

(JANVIER - MARS 2019)

## CONTRIBUTION A LA V.N.I. PAR ACTION PAR SECTEUR



## CONTRIBUTION A LA V.N.I. PAR ACTION PAR SEGMENT



## PROFIL

QUEST FOR GROWTH, Pricaf, Organisme de Placement Collectif Alternatif Public (OPCA) à capital fixe de droit belge, géré par Capricorn Venture Partners SA. Le portefeuille diversifié de Quest for Growth se compose essentiellement d'investissements dans des entreprises en croissance cotées sur des bourses européennes, dans des entreprises européennes non cotées et dans des fonds de capital-risque. Quest for Growth se concentre sur des entreprises innovantes dans des domaines tels que les technologies de l'information et de la communication (ICT), les technologies relatives aux soins de santé (Health-tech) et les technologies propres (Cleantech). Quest of Growth est cotée à Euronext Bruxelles depuis le 23 septembre 1998.

## ETATS FINANCIERS INTERMEDIAIRES RESUMES

### Bilan resume

Situation au	31 mars 2019	31 décembre 2018
<b>Actifs</b>		
Liquidités et équivalents de liquidité	11.918.369	7.197.869
Titres de créance à court terme	5.199.736	5.199.781
Créances clients et autres débiteurs	301.728	301.728
Dividendes à recevoir	247.140	259.004
Actifs financiers		
<i>Actifs financiers à la JVRN - titres de participation</i>	107.283.221	105.459.060
<i>Actifs financiers à la JVRN - titres de créance</i>	549.421	626.011
Autres actifs courants	2.739	442.210
<b>Total des actifs</b>	<b>125.502.354</b>	<b>119.485.663</b>
<b>Passifs et capitaux propres</b>		
Capital social	145.339.326	145.339.326
Résultat cumulé	-25.895.613	1.028.214
Résultat net pour la période	5.797.864	-26.923.827
<b>Total des capitaux propres attribuables aux actionnaires</b>	<b>125.241.577</b>	<b>119.443.713</b>
Soldes dus aux courtiers et autres créditeurs	218.827	0
Impôts exigibles	131	131
Autres passifs	41.819	41.819
<b>Total des passifs</b>	<b>260.777</b>	<b>41.950</b>
<b>Total des passifs et capitaux propres</b>	<b>125.502.354</b>	<b>119.485.663</b>

### Compte de resultats resume

	31 mars 2019	31 mars 2018
<b>Plus-values / (pertes) nettes sur les actifs financiers</b>	<b>-65.987</b>	<b>-1.903.604</b>
Plus-values / (pertes) latentes sur les actifs financiers	6.389.322	865.103
Revenu des dividendes	51.510	104.100
Revenu d'intérêts	613	-343
Gain / (perte) de change net réalisé	0	-4715
Gain / (perte) de change net latent	0	0
Revenus totaux	<b>6.375.459</b>	<b>-939.459</b>
<b>Autres produits d'exploitation</b>	<b>0</b>	<b>0</b>
Autres pertes d'exploitation	0	
Revenus totales d'exploitation	<b>6.375.459</b>	<b>-939.459</b>
<b>Frais de gestion des investissements</b>	<b>-361.131</b>	<b>-336.902</b>
Frais de garde	-9.655	0
Jetons de présence	-37.015	-26.620
Prélèvement sur les fonds d'investissement	-110.485	-150.182
Autres frais d'exploitation	-56.033	-135.649
Total des frais d'exploitation	-574.320	-649.353
<b>Bénéfice des activités opérationnelles</b>	<b>5.801.138</b>	<b>-1.588.812</b>
Résultat financier net	-3.274	-4.473
<b>Plus-value / (perte) avant impôts</b>	<b>5.797.864</b>	<b>-1.593.285</b>
Retenues à la source	0	-10.875
Autres impôts sur le revenu	0	0
<b>Bénéfice / (perte) de l'année</b>	<b>5.797.864</b>	<b>-1.604.160</b>

	31 mars 2019			31 mars 2018		
	Actions ordinaires	Actions classe A	Actions classe B	Actions ordinaires	Actions classe A	Actions classe B
Nombre moyen d'actions en circulation - de base et après dilution	16.773.226	750	250	15.154.969	750	250
Bénéfice / (Perte)	5.797.864	259	86	-1.604.053	-79	-26
Bénéfice / (Perte) par action - de base et après dilution	0,35	0,35	0,35	-0,11	-0,11	-0,11



## INFORMATIONS COMPLEMENTAIRES

<b>Conseil d'administration</b>	<b>M. Antoon De Proft</b> , Président et Administrateur indépendant
	<b>M. Michel Akkermans</b> , Administrateur
	<b>M. René Avonts</b> , Administrateur
	<b>M. Philippe de Vicq de Cumplich</b> , Administrateur et dirigeant effectif
	<b>M. Bart Fransis</b> , Administrateur
	<b>Dr. Jos B. Peeters</b> , Administrateur
	<b>Mme Liesbet Peeters</b> , Administrateur
	<b>Prof. Regine Slagmulder SPRL</b> , Administrateur indépendant
	<b>M. Paul Van Dun</b> , Administrateur indépendant
	<b>Mme Lieve Verplancke</b> , Administrateur indépendant
<b>Comité d'audit</b>	<b>Prof. Regine Slagmulder</b> , Présidente
	<b>M. René Avonts</b>
	<b>M. Paul Van Dun</b>
<b>Dirigeants effectifs</b>	<b>M. Philippe de Vicq de Cumplich</b> , Administrateur
	<b>M. Yves Vaneerdewegh</b> , membre du comité de direction de Capricorn Venture Partners
<b>Société de gestion</b>	Capricorn Venture Partners SA, Lei 19 boîte 1, B-3000 Louvain
<b>Commissaris</b>	PwC Réviseurs d'Entreprisis scrl, représentée par M. Gregory Joos, Woluwedal 18, 1932 Sint-Stevens-Woluwe
<b>Banque dépositaire</b>	BELFIUS BANQUE BELGIQUE, Bld Pachéco 44, B-1000 Bruxelles
<b>Constitution</b>	le 9 juin 1998
<b>Code valeur mobilière</b>	le 23 septembre 1998 à Euronext Bruxelles
<b>Code valeur mobilière</b>	ISIN: BE0003730448
<b>Cours de l'action</b>	Bloomberg: QFG BB Equity Reuters: QUFG.BR Telekurs: 950524
<b>Rapports financiers</b>	trimestriels, le prochain rapport sera publié le 25 juillet 2019
<b>Valeur nette d'inventaire estimée</b>	publiée le premier jeudi du mois sur le site web <a href="http://www.questforgrowth.com">www.questforgrowth.com</a>

La pricaf, soumise à l'Arrêté royal du 10 juillet 2016 relatif aux organismes de placement collectif alternatifs investissant dans des sociétés non cotées et des sociétés en croissance, est un organisme de placement créé tout particulièrement dans le but de fournir un cadre approprié aux investissements en capitalisque et dans des sociétés en croissance.

La pricaf est un fonds de type "closed-end" (fermé) régi par les règlements de l'Autorité des Services et Marchés Financiers (FSMA) et soumise à des règles spécifiques en matière d'investissement et de distribution des dividendes.

### Règles d'investissement

- 25% du portefeuille, au moins, doit être investi en actions non cotées;
- 70% du portefeuille (investissements autorisés) doit être investi dans:
  - des sociétés non cotées;
  - des sociétés cotées sur un marché de croissance et dont la capitalisation boursière est inférieure à 1,5 milliard d'euros;
  - AIF's poursuivant une politique d'investissement analogue à celle de la pricaf.

La pricaf ne peut pas investir plus de 20% du portefeuille dans une seule entreprise au cours du même exercice.



### QUEST FOR GROWTH SA

Pricaf - organisme de placement collectif alternatif public à capital fixe de droit belge

Lei 19 boîte 3- B-3000 Louvain  
Téléphone: +32 (0) 16 28 10 20

E-mail: [quest@questforgrowth.com](mailto:quest@questforgrowth.com)  
Site web: [www.questforgrowth.com](http://www.questforgrowth.com)